



MĚSTO ŽIDLOCHOVICE

JEDNOTKA SBORU DOBROVOLNÝCH HASIČŮ MĚSTA ŽIDLOCHOVICE



25. ledna 2010


Petr SVOBODA
velitel JSDH města Židlochovice

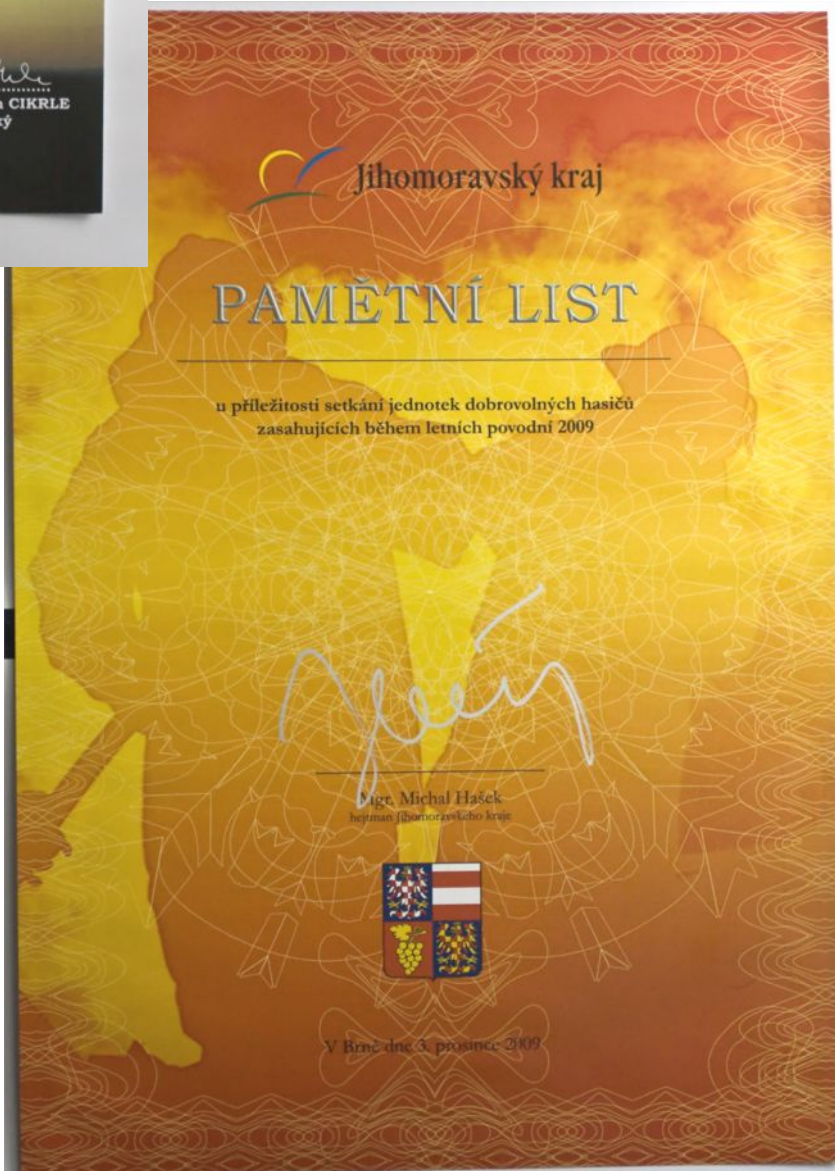


Jako každý rok i ten uplynulý přinesl Jednotce sboru dobrovolných hasičů (dále jen JSDH) spoustu událostí a byly to události příjemné a prestižní. Myslím, že se nám i podařilo zviditelnit samotné město Židlochovice. Prvním slavnostním počinem bylo zorganizování dne IZS 21. března na náměstí v Židlochovicích ve spolupráci se Sbohem dobrovolných hasičů města Židlochovice, městem Židlochovice, HZS ČR, PČR a Armádou ČR, na kterém byla slavnostně požehnána nová cisternová automobilová stříkačka na podvozku Tatra naší JSDH a zároveň byl představen IZS všem návštěvníkům akce formou výstavy techniky a ukázky činností jednotlivých složek.

Dne 10. srpna 2009 v rámci své předvolební kampaně navštívil předseda ODS Mirek Topolánek, doprovázený starostem města Židlochovice Vlastimilem Helmem a poslancem Parlamentu ČR Davidem Šeichem, požární stanici Židlochovice, kde se setkal se zástupci Sboru dobrovolných hasičů města Židlochovice, Jednotky sboru dobrovolných hasičů města Židlochovice a Hasičského záchranného sboru Jihomoravského kraje Územního odboru Brno – požární stanice Židlochovice. Při příležitosti své návštěvy pan Topolánek ocenil práci hasičů a seznámil se s naší novou technikou. Vrcholem návštěvy bylo dekorování praporu Sboru dobrovolných hasičů stuhou za „Obětavost a věrnost“, na oplátku od nás pan Topolánek obdržel pamětní plaketu a mikinu sboru.

Třetí velkou událostí jednotky byla spoluúčast na zajištění návštěvy Svatého otce Benedikta XVI ve dnech 26. - 27.09.2009 v Brně – Tuřanech., kde jednotka prováděla nasvětlení části dálnice pro parkující poutníky a zajištění zdravotnického a požárního dozoru nad poutníky na Tuřanském letišti, kde se konala bohoslužba.

V průběhu roku byla jednotka oceněna pamětními listy, které obdržela od Krajského ředitele HZS JMK plk. Ing. Zdeňka Vlkojana a Mons. Thlic. Vojtěcha Cikrleho Biskupa brněnského za spoluúčast na zajištění návštěvy Svatého otce Benedikta XVI v Brně. Další ocenění formou pamětního listu převzali zástupci jednotky dne 3. prosince 2009 na slavnostním setkání JSDH pořádaném Hejtmanem JMK Mgr. Michalem Haškem v Brně na BVV. Z rukou hejtmana a ministra obrany Martina Bartáka převzala jednotka pamětní list za zásahy spojené se živelnými pohromami na území JMK v roce 2009.





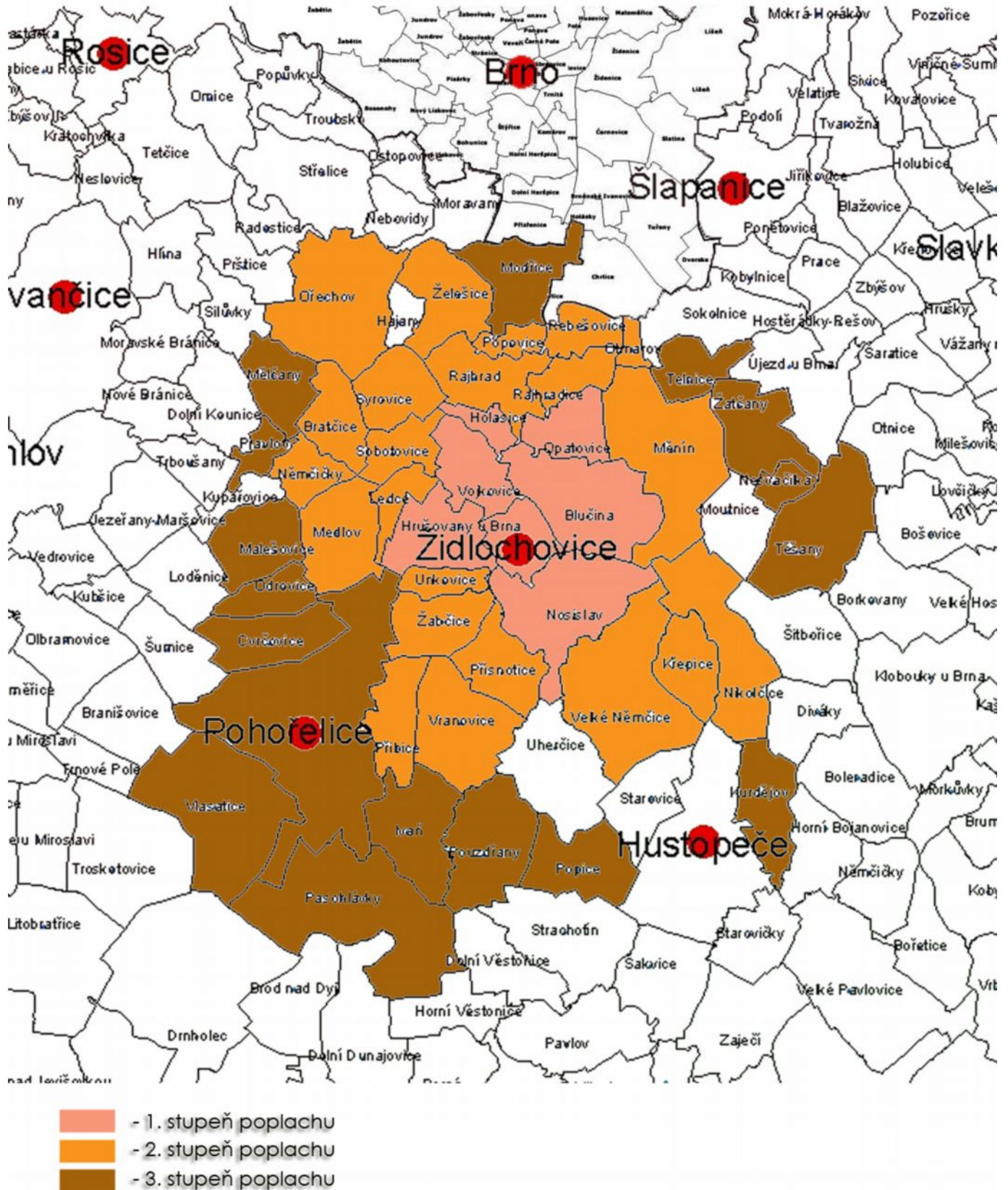
Jednotka sboru dobrovolných hasičů města Židlochovice v roce 2009 vyjela celkem ke **40 událostem**, z toho bylo: 25 požárů, 3 dopravní nehody, 4 technické pomoci, 2 živelné pohromy, 3 plané poplachy a 3 cvičení. V 18 případech jednotka zasahovala na území zřizovatele – ve svém hasební obvodu (k.u. města Židlochovice a k.u. obcí Vojkovice a Opatovice). Členové jednotky úhrnem strávili u zásahů 678 hodin a bezpočet hodin při údržbě, opravě techniky a pravidelném školení a výcviku. Jelikož členové jednotky vykonávají svoji činnost na bázi dobrovolnosti, ačkoli v pracovně právním vztahu vůči městu, vykonávají ji na úkor svého volna, svých rodin a svých zájmů a to vše ve prospěch obyvatel města Židlochovice a blízkého okolí, což je v dnešní době ojedinělé, patří jim a jejich rodinám za to vše velký dík. Dík patří i zástupcům města Židlochovice, kteří si uvědomují potřebu zajištění bezpečnosti obyvatel města a vycházejí vstřícně s požadavky jednotky, které k tomu směřují.

Porovnání výjezdovosti k jednotlivým událostem v roce 2001 - 2009

| Výjezdy k události | 2001 | 2002 | 2003 | 2004 | 2005 | 2006 | 2007 | 2008 | 2009 |
|----------------------------|-----------|-----------|-----------|-----------|-----------|-----------|-----------|-----------|-----------|
| požár | 7 | 14 | 22 | 27 | 17 | 16 | 26 | 19 | 25 |
| dopravní nehoda | 0 | 1 | 1 | 0 | 1 | 0 | 0 | 6 | 3 |
| technická pomoc | 2 | 0 | 1 | 10 | 24 | 19 | 9 | 4 | 4 |
| technologická pomoc | 0 | 0 | 0 | 5 | 0 | 0 | 0 | 0 | 0 |
| únik nebezpečných látek | 0 | 1 | 0 | 3 | 3 | 3 | 0 | 0 | 0 |
| živelná pohroma | 0 | 1 | 0 | 0 | 3 | 5 | 1 | 1 | 2 |
| prověřovací cvičení | 0 | 0 | 1 | 2 | 2 | 1 | 0 | 1 | 1 |
| taktické cvičení | 0 | 4 | 1 | 2 | 2 | 1 | 2 | 1 | 2 |
| planý poplach | 1 | 0 | 3 | 3 | 0 | 2 | 4 | 3 | 3 |
| | | | | | | | | | |
| Celkem výjezdů JSDH | 10 | 21 | 29 | 52 | 52 | 47 | 42 | 35 | 40 |

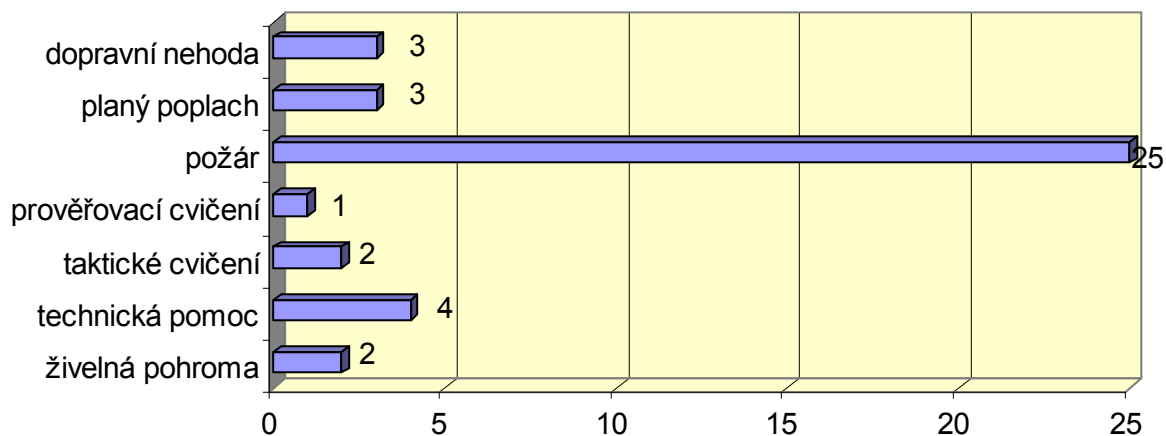


Působnost JSDH města Židlochovice v roce 2009

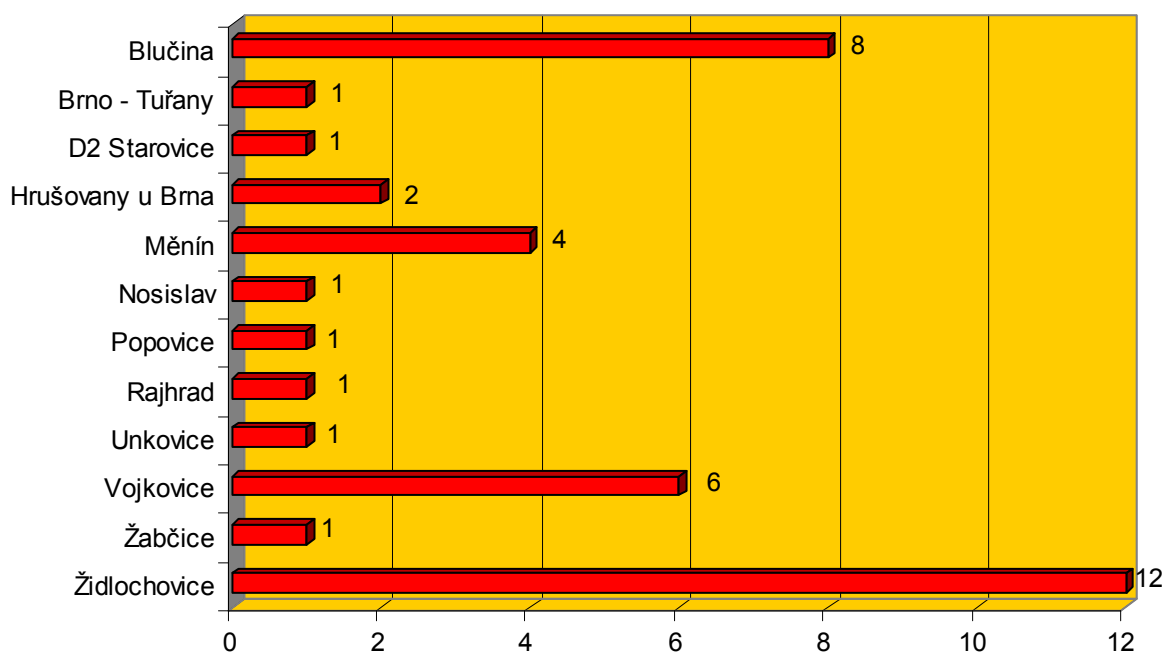




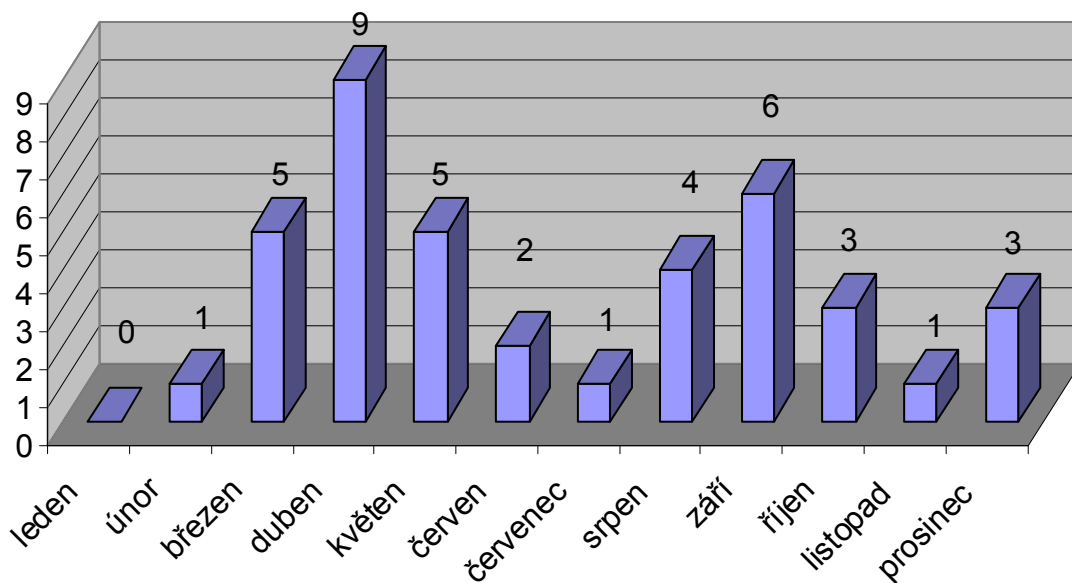
počet událostí JSDH v roce 2009



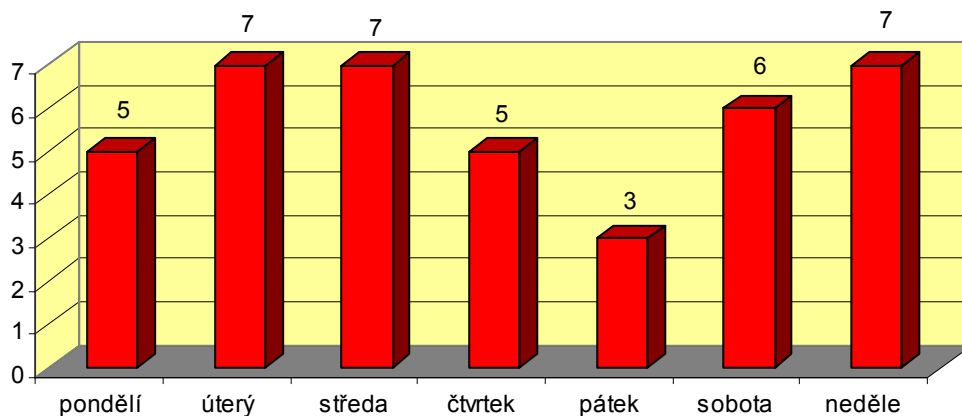
Podíl událostí dle místa zásahu JSDH



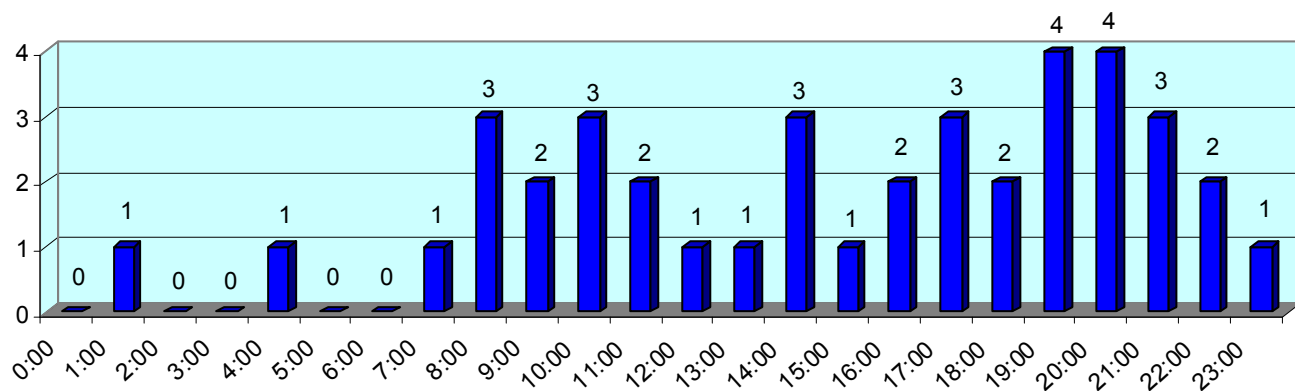
počet výjezdů JSDH dle měsíců v roce 2009



počet výjezdů JSDH dle dnů v týdnu

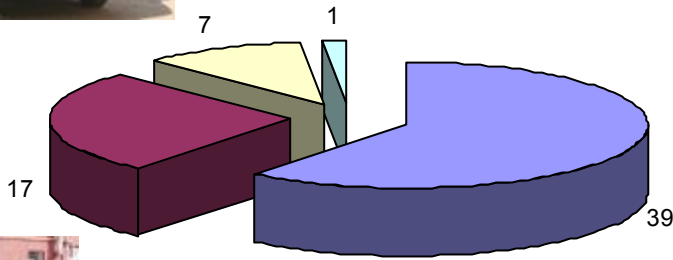


výjezdy JSDH dle hodiny ohlášení





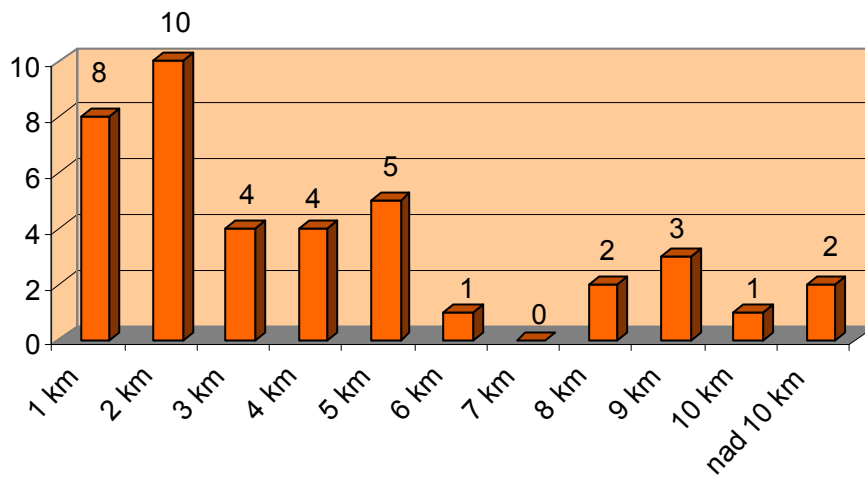
podíl techniky na výjezdech JSDH



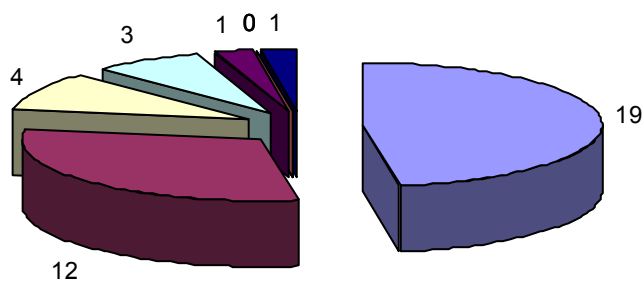
- CAS 20 TATRA
- VEA Opel Fronter
- DA VW Transporter
- Praga V3S



podíl událostí JSDH dle vzdálenosti



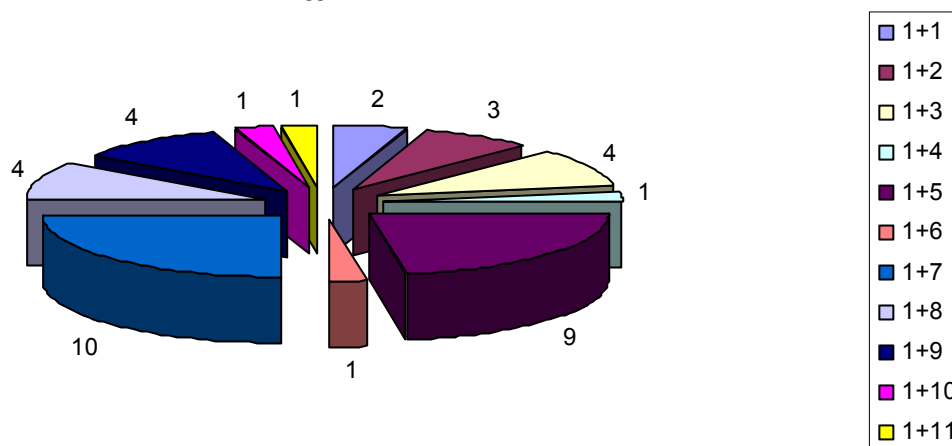
doba trvání zásahu JSDH



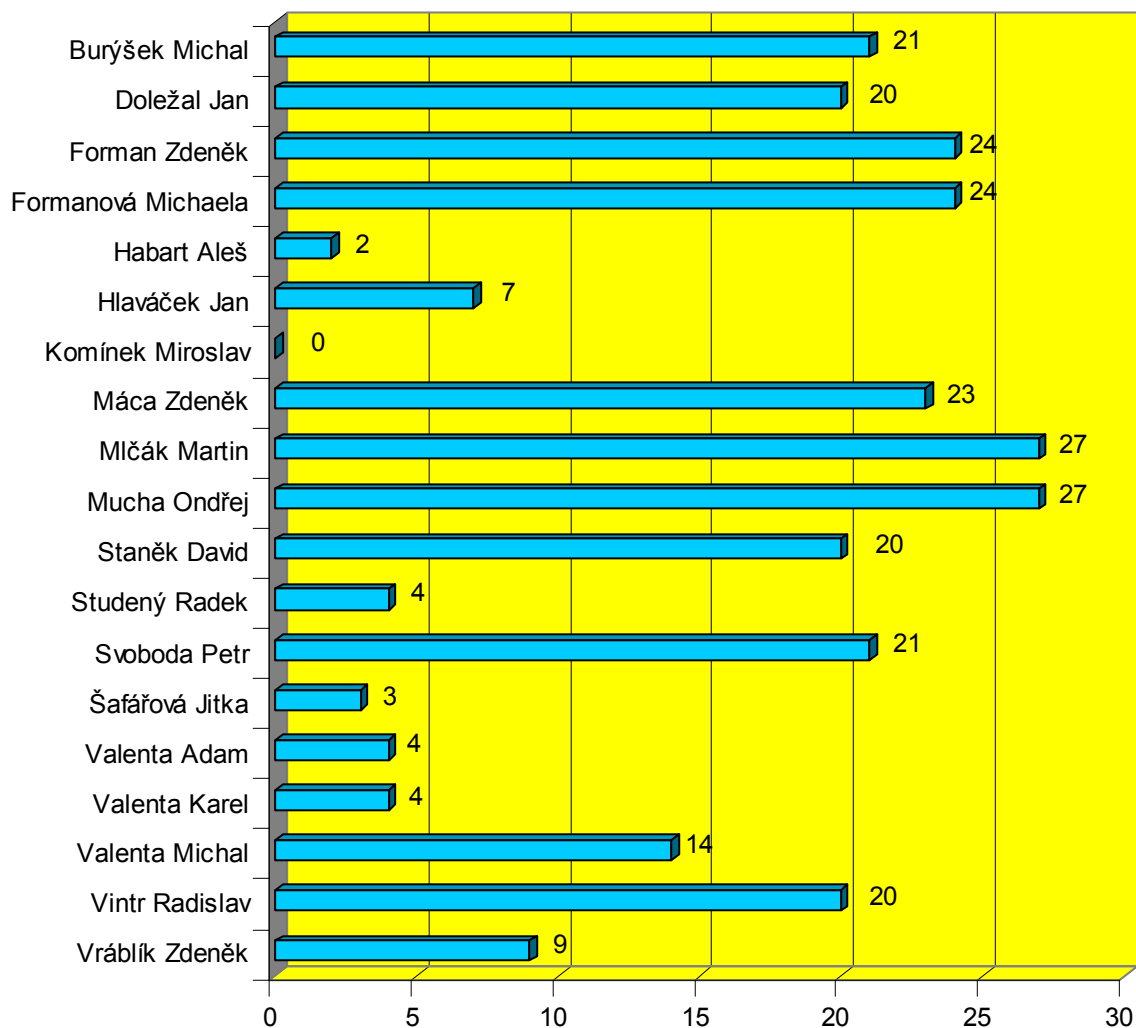
- do 1 h
- 1 - 2 hod
- 2 - 3 hod
- 3 - 4 hod
- 4 - 5 hod
- 5 - 6 hod
- 7 - 8 hod
- 8 - 9 hod
- nad 8 hod



síla družstva výjezdivší JSDH k události



Podíl členů JSDH na výjezdech v roce 2009





Přehled zásahu JSDH v roce 2009

| | | |
|-------------------------------|---|------------------|
| Datum a čas | 1. února 2009 | 09:58– 10:42 hod |
| Událost | Dopravní nehoda – uvolnění komunikace | |
| Adresa události | k.u. Židlochovice, silnice Židlochovice – Žabčice | |
| Síly a prostředky | VEA Opel Frontera, CAS 20 3400/210 _ S2Z TATRA, 1+7 | |
| Stručný popis události | <p>JSDH města Židlochovice vyslalo KOPIS HZS JMK k dopravní nehodě dvou osobních automobilů na silnici mezi městem Židlochovice a obcí Žabčice, k místu události vyjela jednotka s technikou VEA Opel Frontera a CAS 20 3400/210 - S2Z TATRA v počtu 1+7.</p> <p>V době příjezdu naší jednotky na místo události bylo zjištěno, že se jedná o dopravní nehodu osobních automobilů Opel a Škoda, vozidlo Opel se nacházelo na komunikaci a vozidlo Škoda se nacházelo v příkopě u vozovky. Na místě události se nacházela jednotka HZS JMK ÚO Brno – PS Židlochovice, měla zajištěno místo nehody a provedeny protipožární opatření na havarovaných vozidlech.</p> <p>Po nahlášení příjezdu jednotky veliteli zásahu byla jednotka nasazena na vyproštění havarovaného vozidla Škoda z příkopu u vozovky, což bylo učiněno za pomoci vozidla CAS 20 Tatra. Po vyproštění vozidla bylo odstraněno mimo komunikaci a jednotka byla VZ odeslána zpět na svoji základnu.</p> | |
| Doplnění hasiv | 0 | |

| | | |
|-------------------------------|---|------------------|
| Datum a čas | 1. března 2009 | 18:45– 23:13 hod |
| Událost | Požár – nízké budovy | |
| Adresa události | Popovice u Rajhradu | |
| Síly a prostředky | VEA Opel Frontera, CAS 20 3400/210 - S2Z TATRA, 1+8 | |
| Stručný popis události | <p>JSDH města Židlochovice vyslalo KOPIS HZS JMK k požáru rodinného domu v obci Popovice u Rajhradu, k místu události jednotka vyjela s technikou CAS 20 3400/210 - S2Z TATRA a VEA 2 Opel Frontera v počtu 1+ 8, jednotka byla povolána k vystřídání zasahujících hasičů při likvidaci požáru rodinného domu.</p> <p>V době příjezdu naší jednotky na místo události bylo zjištěno, že se jedná o požár samostatně stojící dvoupodlažní novostavby rodinného domu, na místě události již zasahovaly jednotky HZS JMK ÚO Brno – PS Židlochovice, PS BVV, PS Lidická a JSDH Holasice a Syrovice, požárem byla zachváčena střešní konstrukce, mezistropní prostor a částečně podkrovní vestavba. Požár byl v době příjezdu naší jednotky lokalizován.</p> <p>Po příjezdu na místo zásahu se velitel naší jednotky nahlásil veliteli zásahu, který jednotku nejprve ponechal v záloze na místě události a následně nasadil na likvidační práce, byla provedena částečná evakuace vybavení rodinného domu a prováděno dohašování zbývajících ohnisek ve střešní a podkrovní konstrukci. Ohniska byla vyhledávána za pomoci termokamery PS Lidická a dohašována za pomoci stávajícího vysokotlakého proudu od CAS HZS. Po provedené likvidaci požáru jednotka asistovala při vyproštění zapadlé CAS HZS a následně provedla oplach znečištěné vozovky pomoci asanační lišty, následně byla jednotka velitelem zásahu odeslána zpět na místo své dislokace.</p> | |
| Doplnění hasiv | 3.400 l doplněno z nadzemního hydrantu na ul. Tyršova | |



| | | |
|-------------------------------|--|------------------|
| Datum a čas | 2. března 2009 | 08:40– 11:07 hod |
| Událost | Technická pomoc - monitoring | |
| Adresa události | k.u. Měnin, Bažantnice Rumunská | |
| Síly a prostředky | CAS 20 3400/210 - S2Z TATRA, 1+3 | |
| Stručný popis události | <p>JSDH města Židlochovice vyjela s technikou CAS 20 3400/210 - S2Z v počtu 1+3 k asistenci při pálení starého palachu v Bažantnici Rumunská v k.u. obce Měnin v rámci obnovy místního biotopu, kterou prováděly Lesy ČR – lesní závod Židlochovice.</p> <p>Jednotka prováděla dozor při pálení starého palachu, který byl svážen na jedno místo a zde spalován pracovníky LČR. Po ukončení pálení se jednotka vrátila na místo své dislokace.</p> | |
| Doplnění hasiv | 0 | |

| | | |
|-------------------------------|---|------------------|
| Datum a čas | 11. března 2009 | 09:52– 10:14 hod |
| Událost | Dopravní nehoda – odstranění následků | |
| Adresa události | k.u. Židlochovice, silnice Židlochovice - Blučina | |
| Síly a prostředky | CAS 20 3400/210 - S2Z TATRA, 1+2 | |
| Stručný popis události | <p>JSDH města Židlochovice vyslalo KOPIS HZS JMK k dopravní nehodě osobního automobilu na silnici II. tř. č. 416 Židlochovice - Blučina, jednotka vyjela s CAS 20 3400/210 - S2Z v počtu 1+2.</p> <p>V době příjezdu naší jednotky na místo události se zde již nacházela jednotka HZS JMK ÚO Brno - PS Židlochovice a hlídka PČR OO Židlochovice, jednalo se o dopravní nehodu osobního automobilu Seat Ibiza, které se nacházelo částečně mimo komunikaci na střeše. Řidička vozidla byla nezraněna a mimo vozidlo.</p> <p>Velitel jednotky nahlásil příjezd jednotky veliteli zásahu, který odeslal naši jednotku zpět na místo své dislokace, jelikož nebyla potřeba našeho zásahu. Po provedené fotodokumentaci se jednotka vrátila zpět na svoji základnu. K vyproštění vozidla byl velitelem zásahu přivolán automobilový jeřáb jednotky PS Lidická.</p> | |
| Doplnění hasiv | 0 | |

| | | |
|-------------------------------|---|------------------|
| Datum a čas | 14. března 2009 | 14:28– 15:23 hod |
| Událost | Požár – lesní, polní porost, tráva | |
| Adresa události | k.u. Židlochovice, přírodní park Výhon | |
| Síly a prostředky | CAS 20 3400/210 - S2Z TATRA, 1+2 | |
| Stručný popis události | <p>JSDH města Židlochovice, která se nacházela na kondiční jízdě s CAS 20 3400/210 - S2Z v počtu 1+2, vyslalo KOPIS HZS JMK k požáru trávy v přírodním parku Výhon v k.u. Židlochovice v lokalitě pod vodojemem.</p> <p>V době příjezdu naší jednotky na místo události se zde již nacházela jednotka HZS JMK ÚO Brno - PS Židlochovice, která prováděla pěší průzkum v dané lokalitě. Jednalo se o požár suché trávy na ploše cca 50 x 200m.</p> <p>Velitel jednotky nahlásil příjezd jednotky veliteli zásahu, který určil naši jednotku do zálohy na místě události a následně k provedení průzkumu místa zásahu z ulice Legionářské, kde bylo nalezeno další ohnisko požáru, jednalo se však o neohlášené pálení. Po provedené likvidaci požáru, jenž proběhla za použití</p> | |



| | |
|-----------------------|---|
| | jednoduchých hasebních prostředků byla jednotka velitelem zásahu odeslána zpět na svoji základnu. Na zásahu se dále podílela jednotka HZS JMK ÚO Brno – PS Pohořelice. |
| Doplnění hasiv | 0 |

| | | |
|-------------------------------|---|------------------|
| Datum a čas | 18. března 2009 | 07:47– 08:40 hod |
| Událost | Požár – nízké budovy | |
| Adresa události | k.u. Hrušovany u Brna, ul. Tyršova | |
| Síly a prostředky | CAS 20 3400/210 - S2Z TATRA, 1+5 | |
| Stručný popis události | <p>JSDH města Židlochovice vyslalo KOPIS HZS JMK v 07:47 hod k požáru zahradní chaty za rodinným domem v Hrušovanech u Brna u vlakové nádraží na ul. Tyršova, jednotka vyjela s CAS 20 3400/210 - S2Z v počtu 1+5.</p> <p>V době příjezdu naší jednotky na místo události se zde již nacházela místní jednotka SDH Hrušovany u Brna. Jednalo se o požár střechy dřevěného zahradního přístavku, který se nacházel v těsné blízkosti zděné budovy. Na místě události se nacházeli dělníci z přilehlé stavby a zasahovali zahradní hadicí.</p> <p>Velitel jednotky provedl průzkum místa události, požárem byla zasažena střešní konstrukce zahradního, dřevěného přístavku na ploše cca 2 čtvereční, požár byl lokalizován dělníky z přilehlé stavby, kteří rozebírali hořící lepenku a dřevěnou střešní konstrukci. Po provedeném průzkumu se na místo události dostavila jednotka HZS JMK ÚO Brno – PS Pohořelice, jejímuž veliteli bylo předáno velení místa zásahu. Jednotka dále provedla na rozkaz velitele zásahu za pomoci nastavovacího žebříku a jednoduchých hasebních prostředků dohašení doutnajících latí a trámů střešní konstrukce. V průběhu dohadovacích prací byla provedena částečná evakuace uskladněného materiálu z přístavku. Po provedené likvidaci požáru byla jednotka velitelem zásahu odeslána zpět na místo své dislokace.</p> | |
| Doplnění hasiv | 0 | |

| | | |
|-------------------------------|---|-------------------|
| Datum a čas | 2. dubna 2009 | 15:32 – 16:33 hod |
| Událost | Požár – lesní, polní porost, tráva | |
| Adresa události | k.u. Blučina, přírodní park Výhon, lokalita Strže | |
| Síly a prostředky | VEA - L2 a CAS 20 3400/210 - S2Z v počtu 1+5 | |
| Stručný popis události | <p>JSDH města Židlochovice vyslalo KOPIS HZS JMK k požáru suché trávy v přírodním parku Výhon v k.u. Blučina s příjezdovou cestou po asfaltové cestě za obcí Blučina, jednotka vyjela s VEA - L2 a CAS 20 3400/210 - S2Z v počtu 1+5.</p> <p>V době příjezdu naší jednotky na místo události (k.u. Blučina, přírodní park Výhon, lokalita Strže) se zde již nacházela jednotka HZS JMK ÚO Brno - PS Židlochovice, jednalo se o požár suché trávy a náletových křovin ve svažitém terénu na ploše cca 150 x 100m.</p> <p>Velitel jednotky nahlásil příjezd jednotky veliteli zásahu, který určil naši jednotku k zásahu za pomoci jednoduchých hasebních prostředků (zádové postřikovače a lopaty) a k provedení lokalizace v severní části požářiště. Po provedené lokalizaci požáru jednotka</p> | |



| | |
|-----------------------|---|
| | provedla dohašení doutnajících ohnisek požáru na celé zasažené ploše požářiště. Po provedené likvidaci požáru byla jednotka velitelem zásahu odeslána na místo své dislokace. |
| Doplnění hasiv | Voda 50 l – doplněno na PS Židlochovice |

| | | |
|-------------------------------|--|-------------------|
| Datum a čas | 2. dubna 2009 | 20:12 – 21:24 hod |
| Událost | Požár – lesní, polní porost, tráva | |
| Adresa události | k.u. Židlochovice, přírodní park Výhon, lokalita U Vodojemu | |
| Síly a prostředky | VEA - L2 a CAS 20 3400/210 - S2Z v počtu 1+9 | |
| Stručný popis události | <p>JSDH města Židlochovice vyslalo KOPIS HZS JMK k požáru trávy v přírodním parku Výhon Židlochovice - Blučina. Jednotka vyjela s VEA - L2 a CAS 20 3400/210 - S2Z v počtu 1+9.</p> <p>Při jízdě k zásahu byla jednotka velitelem jednotky HZS PS Židlochovice určena k průzkumu lokality nad "Vodojemem", jelikož místo požáru nebylo přesně určeno.</p> <p>Po příjezdu na místo bylo průzkumem zjištěno, že se jedná o požár trávy a náletových křovin na rozloze cca 60 x 50 m. Velitel naší JSDH rozhodl o nasazení členů za pomoci jednoduchých hasebních prostředků k likvidaci požáru, poté se na místo dostavila jednotka HZS PS Židlochovice a její velitel si převzal velení zásahu. Po likvidaci bylo nalezeno ještě druhé ohnisko o rozloze cca 20 x 30 m. Po likvidaci obou ohnisek se jednotka na příkaz velitele zásahu vrátila zpět na základnu.</p> | |
| Doplnění hasiv | Voda 50 l – doplněno na PS Židlochovice | |

| | | |
|-------------------------------|---|-------------------|
| Datum a čas | 4. dubna 2009 | 00:10 – 04:40 hod |
| Událost | Požár – nízké budovy | |
| Adresa události | k.u. Hrušovany u Brna, ul. Havlíčkova č. 421 | |
| Síly a prostředky | VEA - L2 a CAS 20 3400/210 - S2Z v počtu 1+8 | |
| Stručný popis události | <p>JSDH města Židlochovice vyslalo KOPIS HZS JMK k požáru rodinného domu v obci Hrušovany u Brna ulice Havlíčkova. Jednotka vyjela s VEA - L2 a CAS 20 3400/210 - S2Z v počtu 1 + 8.</p> <p>V době příjezdu naší jednotky na místo události se zde již nacházela jednotka HZS JMK ÚO Brno - PS Židlochovice a JSDH Hrušovany, požárem bylo zachváčeno přízemí dvoupodlažního rodinného domu, příslušníci HZS Židlochovice prováděli průzkum v požárem zasažením domě.</p> <p>Po příjezdu na místo zásahu se velitel naší JSDH nahlásil veliteli zásahu HZS PS Židlochovice, který rozhodl o nasazení našich členů za použití VDP a vysokotlakého proudu od vlastní CAS k průzkumu prvního podlaží. Průzkumem bylo vyloučeno rozšíření požáru do těchto prostor a přítomnost osob. Došlo zde k nenásilnému otevření oken za účel ventilace kouře z domu. Dále byla jednotka nasazena při likvidačních pracích v místnostech zasažené požárem, kde za pomoci trhacích háků byl stržen částečně strop za účelem dohašení skrytých ohnisek. Části konstrukce a věci zasažené požárem byli vyneseny před dům a dohašeny. Nad místem požáru byl evakuován nábytek, tak aby došlo k odlehčení stropu. Po likvidaci požáru jednotka doplnila stávajícím vedením CAS 20 PS Židlochovice a CAS 24 JSDH Hrušovany a poté se jednotka vrátila</p> | |



| | |
|-----------------------|---|
| | zpět na svoji základnu. V důsledku požáru byli zraněni celkem čtyři lidé, dva chlapci ve věku 15 a 11 let, jejich babička – majitelka domku a jeden ze zasahujících hasičů – popálen (JSDH Hrušovany). |
| Doplnění hasiv | voda 3400 l – nadzemní hydrant ul. Tyršova Židlochovicích |

| | | |
|-------------------------------|---|-------------------|
| Datum a čas | 4. dubna 2009 | 08:12 – 10:04 hod |
| Událost | Požár – nízké budovy | |
| Adresa události | k.u. Blučina, ul. Zahradní č.p. 505 | |
| Síly a prostředky | VEA - L2 a CAS 20 3400/210 - S2Z v počtu 1+7 | |
| Stručný popis události | <p>JSDH města Židlochovice vyslalo KOPIS HZS JMK k požáru sklepa rodinného domu v obci Blučina na ul. Zahradní č.p. 505, jednotka vyjela s DA VW T4 a CAS 20 3400/210 - S2Z v počtu 1+7.</p> <p>V době příjezdu naší jednotky na místo události se zde již nacházela jednotka HZS JMK ÚO Brno - PS Židlochovice a JSDH Blučina, jednalo se o požár v prostorách sklepu dvoupodlažního rodinného domu, v důsledku požáru byl zraněn - popálen spolumajitel domu, ten byl v péči zasahujících hasičů.</p> <p>Velitel jednotky nahlásil příjezd jednotky veliteli zásahu, který určil naši jednotku k doplnění zasahujících hasičů při likvidaci požáru ve sklepním prostoru, kdy po provedené lokalizaci požáru byl vynášen uskladněný materiál. Po provedené lokalizaci bylo zjištěno, že ve sklepním prostoru uniká zemní plyn, do doby jeho zastavení jednotka prováděla skrápění vyskladněného materiálu a chlazení okolí. Následně na rozkaz velitele zásahu jednotka nasadila přetlakovou ventilaci k odvedení horkého kouře ze sklepních prostor a dále pokračovala v likvidačních pracích, k doplnění CAS 20 Iveco bylo utvořeno dopravní vedení. Po provedené likvidaci požáru byla jednotka velitelem zásahu odeslána zpět na svoji základnu.</p> | |
| Doplnění hasiv | voda 1500 l – nadzemní hydrant ul. Tyršova Židlochovicích | |

| | | |
|-------------------------------|--|-------------------|
| Datum a čas | 7. dubna 2009 | 15:41 – 17:41 hod |
| Událost | Požár – lesní, polní porost, tráva | |
| Adresa události | k.u. Blučina, přírodní park Výhon – lokalita Nad Horákovou stodolou | |
| Síly a prostředky | VEA - L2 a CAS 20 3400/210 - S2Z v počtu 1+7 | |
| Stručný popis události | <p>JSDH města Židlochovice vyslalo KOPIS HZS JMK k požáru suché trávy a náletových křovin v přírodním parku Výhon v lokalitě nad Horákovou stodolou, jednotka vyjela s VEA - L2 a CAS 20 3400/210 - S2Z v počtu 1+7.</p> <p>V době příjezdu naší jednotky na místo události (souřadnice GPS: 49°2'52.57"N, 16°37'47.31"E) bylo zjištěno, že se jedná o požár suché trávy a náletových křovin na ploše cca 200 x 150 m, požár se šířil ve východním a severním směru, zbylé dvě fronty požáru hořely,</p> <p>Na základě provedeného průzkumu vydal velitel jednotky rozkaz k nasazení jednoduchých hasebních prostředků (lopaty a zádové postřikovače) k provedení lokalizace požáru v jeho východní části, kde se šířil nejvíce s cílem postupovat k severní frontě požáru. V průběhu dalšího průzkumu bylo zjištěno náhlé šíření požáru (způsobené poryvem větru) do remízku a směrem ke dvou chatkám, zásah za pomoci jednoduchých hasebních prostředků byl neúčinný,</p> | |



| | |
|-----------------------|--|
| | <p>proto velitel vydal rozkaz k najetí CAS 20 JSDH Židlochovice na pozemek vedoucí k jedné ze dvou chatek a k provedení zásahu za pomoci dopravního vedení „C“ a dvou útočných proudů „D“ (celková délka vedení cca 250 m) k zamezení šíření požáru směrem k chatkám. Zároveň vydal rozkaz k nasazení vysokotlakého proudu od CAS 20 na likvidaci požáru v západní části požářiště. V té době se na místo události dostavila jednotka HZS JMK ÚO Brno – PS Židlochovice, jejímuž veliteli bylo předáno velení zásahu. Jednotka dále pokračovala v lokalizaci požáru jižní a severní fronty požáru. Po provedené lokalizaci požáru jednotka postupně likvidovala jednotlivá doutnající ohniska požáru za pomoci stávajících proudů a jednoduchých hasebních prostředků. Po likvidaci požáru byla jednotka odeslána velitelem zásahu zpět na svoji základnu.</p> <p>Při najíždění CAS na pozemek vedoucí k chatě jednotka přešla přes obdělávané pole a na pozemku k chatě svojí váhou vyjela cca 5 cm koleje – zásah vodním proudem byl nutný k ochraně stavby.</p> |
| Doplnění hasiv | voda 1700 l – nadzemní hydrant ul. Tyršova Židlochovicích |

| | | |
|-------------------------------|--|-------------------|
| Datum a čas | 11. dubna 2009 | 17:19 – 18:17 hod |
| Událost | Požár – lesní, polní porost, tráva | |
| Adresa události | k.u. Židlochovice, přírodní park Výhon – lokalita Strže | |
| Síly a prostředky | CAS 20 3400/210 - S2Z v počtu 1+3 | |
| Stručný popis události | <p>JSDH města Židlochovice vyslalo KOPIS HZS JMK k požáru suché trávy a náletových křovin v přírodním parku Výhon, lokalita Strže v k.u. města Židlochovice, jednotka vyjela s CAS 20 3400/210 - S2Z v počtu 1+3.</p> <p>V době příjezdu naší jednotky na místo události se zde již nacházela jednotka HZS JMK ÚO Brno - PS Židlochovice, jednalo se o požár trávy a náletových křovin na ploše cca 200 x 50 m ve svažitém terénu.</p> <p>Velitel jednotky nahlásil příjezd jednotky veliteli zásahu, který určil naši jednotku k zásahu za pomoci jednoduchých hasebních prostředků (lopaty a zádové postřikovače) k dohašení jednotlivých ohnisek požáru. Po provedené likvidaci požáru byla jednotka odeslána velitelem zásahu na svoji základnu.</p> | |
| Doplnění hasiv | voda 40 l – doplněno na PS Židlochovice | |

| | | |
|-------------------------------|---|-------------------|
| Datum a čas | 14. dubna 2009 | 18:10 – 20:10 hod |
| Událost | Požár – lesní, polní porost, tráva | |
| Adresa události | k.u. Blučina, přírodní park Výhon – lokalita Strže | |
| Síly a prostředky | CAS 20 3400/210 - S2Z v počtu 1+8 | |
| Stručný popis události | <p>JSDH města Židlochovice vyslalo KOPIS HZS JMK k požáru suché trávy a náletových křovin v přírodním parku Výhon v lokalitě nad Horákovou stodolou v k.ú. Blučina, jednotka vyjela k události s VEA - L2 a CAS 20 3400/210 - S2Z v počtu 1+8.</p> <p>Jednalo se o požár náletových křovin, suché trávy na ploše cca 200 x 100 m v nepřístupném svažitém terénu.</p> <p>Po příjezdu na místo zásahu se velitel jednotky nahlásil veliteli zásahu HZS PS Židlochovice, který jednotku určil k zásahu za pomoci jednoduchých hasebních prostředků k lokalizaci a následné</p> | |



| | |
|-----------------------|--|
| | likvidaci požáru. Při dalším průzkumu velitelem zásahu bylo zjištěno, že došlo ke shoření malého přístavku na náradí. Velitel zásahu vydal rozkaz k přejetí naší CAS k přístavku a za pomoci vysokotlakého proudu uhašení přístavku. Po nafocení vyšetřovatelem HZS a PČR byl shořelý přístavek důkladně prolit vodou a jednotka se poté vrátila zpět na svoji základnu. |
| Doplnění hasiv | voda 1000 l – doplněno z nadzemního hydrantu na ul. Tyršova v Židlochovicích |

| | | |
|-------------------------------|---|-------------------|
| Datum a čas | 18. dubna 2009 | 11:17 – 11:38 hod |
| Událost | Technická pomoc – odstranění nebezpečných stavů | |
| Adresa události | k.u. Židlochovice, sídliště Družba 652 | |
| Síly a prostředky | CAS 20 3400/210 - S2Z v počtu 1+5 | |
| Stručný popis události | <p>JSDH města Židlochovice vyslalo KOPIS HZS JMK k požáru stupaček el. vedení v panelovém domě č.p. 652 v Židlochovicích, jednotka která se nacházela na výcviku a kondiční jízdě vyjela s CAS 20 3400/210 - S2Z v počtu 1+5.</p> <p>V průběhu jízdy k zásahu byla jednotka odvolána. Jednalo se el. zkrat na trafu napájení nouzových, sklepních světel.</p> | |
| Doplnění hasiv | 0 | |
| Závady, poškození | Při zásahu nedošlo ke zranění člena JSDH města Židlochovice, ani ke škodě na majetku města. | |

| | | |
|-------------------------------|--|-------------------|
| Datum a čas | 14. dubna 2009 | 14:31 – 15:08 hod |
| Událost | Požár – lesní, polní porost, tráva | |
| Adresa události | k.u. Vojkovice, silnice Rajhrad – Pohořelice, odbočka na Vojkovice | |
| Síly a prostředky | CAS 20 3400/210 - S2Z v počtu 1+1 | |
| Stručný popis události | <p>JSDH města Židlochovice vyslalo KOPIS HZS JMK k požáru travního porostu u staré státní silnice Rajhrad – Pohořelice u odbočky na Vojkovice, jednotka vyjela s CAS 20 3400/210 - S2Z v počtu 1+1.</p> <p>Po příjezdu na místo události bylo zjištěno, že se jedná o požár travního porostu a zbytku dřevěné hmoty v příkopě u silnice na ploše cca 3 x 5 m. Na místě události zasahovala jednotka HZS JMK ÚO Brno – PS Židlochovice za pomoci útočného vodního proudu, požár byl lokalizován.</p> <p>Velitel jednotky se nahlásil veliteli zásahu, který nasadil naši jednotku na rozhrabávání jednotlivých doutnajících ohnisek požáru za pomoci lopat. Po dohašení požářiště a likvidaci požáru byla jednotka odeslána zpět na svoji základnu.</p> <p>Doba jízdy k zásahu byla úměrná provedené úplné uzavírce vozovky Židlochovice – Vojkovice.</p> | |
| Doplnění hasiv | 0 | |



JSDH města Židlochovice – Zpráva o činnosti a výjezdovosti v roce 2009

| | | |
|-------------------------------|--|-------------------|
| Datum a čas | 3. května 2009 | 11:13 – 12:10 hod |
| Událost | Požár – popelnice, kontejner, odpad | |
| Adresa události | k.u. Unkovice, areál staré Hrušovanské pískovny | |
| Síly a prostředky | VAE Opel Frontera, CAS 20 3400/210 - S2Z v počtu 1+7 | |
| Stručný popis události | <p>JSDH města Židlochovice vyslalo KOPIS HZS JMK k požáru skládky odpadu v areálu staré hrušovanské pískovny, jednotka vyjela s VEA - L2 a CAS 20 3400/210 - S2Z v počtu 1+7.</p> <p>V době příjezdu naší jednotky na místo události se zde již nacházela jednotka HZS JMK ÚO Brno - PS Židlochovice a JSDH Hrušovany, jednalo se o požár černé skládky na ploše cca 10 x 15 m.</p> <p>Velitel jednotky nahlásil příjezd jednotky veliteli zásahu, který nasadil naši jednotku k zásahu za pomoci vysokotlakého proudu z vlastní CAS ve východní části skládky, kde se nacházelo jedno z ohnisek požáru. Po provedené lokalizaci požáru byly rozhrabány zbytky doutnajícího uskladněného materiálu a požár likvidován. Po provedené likvidaci byla jednotka velitelem zásahu odeslána na svoji základnu.</p> | |
| Doplnění hasiv | voda 600 l – byla doplněna z nadzemního hydrantu na ul. Tyršova v Židlochovicích | |

| | | |
|-------------------------------|--|-------------------|
| Datum a čas | 5. května 2009 | 08:19 – 09:58 hod |
| Událost | Požár – výškové budovy | |
| Adresa události | k.u. Rajhrad, Jiráskova č.p. 47 | |
| Síly a prostředky | CAS 20 3400/210 - S2Z v počtu 1+5 | |
| Stručný popis události | <p>JSDH města Židlochovice vyslalo KOPIS HZS JMK k požáru domu léčby bolesti s Hospicem v Rajhradě na ul. Jiráskova č.p. 47 - jednalo se o taktické cvičení, jednotka vyjela s CAS 20 3400/210 - S2Z v počtu 1+5.</p> <p>V době příjezdu naší jednotky na místo události se zde již nacházely jednotky HZS JMK ÚO Brno - PS Židlochovice, PS BVV, PS Pohořelice, PS Lidická, JSDH Holasice, Syrovice a Hrušovany u Brna. Jednalo se o taktické cvičení simulující požár ve 2. NP objektu se zakouřením přilehlých prostor, kde byli ohroženi pacienti zařízení.</p> <p>Velitel jednotky nahlásil j příjezd jednotky veliteli zásahu VČ PS Lidická, který nasadil naši jednotku k provedení průzkumu 3. NP podlaží pod velením VD PS Židlochovice, současně byly z podlaží evakuovány 4 osoby na invalidních vozících. Po provedeném průzkumu byla jednotka nasazena na průzkum prvního nadzemního podlaží a posléze na evakuaci šesti ležících pacientů na 2. NP, kteří byli evakuováni výtahem mimo budovu. Jednotka dále obdržela od VZ rozkaz k nasazení přetlakové ventilace do prostoru hlavního schodiště s cílem odvětrat zplodiny hoření. Po ukončení cvičení proběhl nástup a jednotka se vrátila na svoji základnu.</p> <p>Doba jízdy k zásahu byla úměrná provedené celkové uzavírce vozovky mezi Židlochovicemi a Vojkovicemi.</p> | |
| Doplnění hasiv | 0 | |



JSDH města Židlochovice – Zpráva o činnosti a výjezdovosti v roce 2009

| | | |
|-------------------------------|---|-------------------|
| Datum a čas | 6. května 2009 | 13:49 – 15:29 hod |
| Událost | Požár – lesní, polní porost, tráva | |
| Adresa události | k.u. Nosislav, u dálnice D2 16 km | |
| Síly a prostředky | CAS 20 3400/210 - S2Z v počtu 1+1 | |
| Stručný popis události | <p>JSDH města Židlochovice vyslalo KOPIS HZS JMK k požáru stohu slámy u obce Nosislav u dálnice D2 16 km, jednotka vyjela s CAS 20 3400/210 - S2Z v počtu 1+1.</p> <p>V době příjezdu naší jednotky na místo události se zde již nacházela jednotka HZS JMK ÚO Brno - PS Židlochovice a ÚO Břeclav PS Hustopeče. Jednalo se o požár stohu o rozměrech cca 60 x 8 m na volném prostranství, stoh byl zcela zasažen požárem.</p> <p>Velitel jednotky se nahlásil příjezd jednotky veliteli zásahu, který rozhodl o upuštění od hasebního zásahu a jednotku ponechal v záloze na místě události. Po sepsání potřebných údajů a dohodnutí dalšího postupu s majitelem stohu byla jednotka odeslána zpět na svoji základnu, stoh byl ponechán vyhořet.</p> | |
| Doplnění hasiv | 0 | |

| | | |
|-------------------------------|--|-------------------|
| Datum a čas | 8. května 2009 | 21:13 – 22:00 hod |
| Událost | Požár – lesní, polní porost, tráva | |
| Adresa události | k.u. Blučina, u koupaliště | |
| Síly a prostředky | VEA Opel Frontera, CAS 20 3400/210 - S2Z v počtu 1+11 | |
| Stručný popis události | <p>JSDH města Židlochovice vyslalo KOPIS HZS JMK k požáru klestu a trávy v obci Blučina u koupaliště, k výjezdu byla připravena jednotka s VEA - L2 a CAS 20 3400/210 - S2Z v počtu 1+11. Při výjezdu jednotky byla KOPIS odvolána zpět na svoji základnu.</p> <p>Jednotka zůstala na příkaz KOPIS v pohotovosti na své základně pro další případný výjezd do doby návratu jednotky HZS JMK PS Židlochovice, následně jednotka ukončila pohotovost</p> | |
| Doplnění hasiv | 0 | |

| | | |
|-------------------------------|---|-------------------|
| Datum a čas | 13. května 2009 | 09:06 – 10:24 hod |
| Událost | Požár – průmyslové, zemědělské objekty, sklady | |
| Adresa události | k.u. Židlochovice, ul. Nádražní č.p. 731 - OSEVA | |
| Síly a prostředky | VEA Opel Frontera, CAS 20 3400/210 - S2Z v počtu 1+8 | |
| Stručný popis události | <p>JSDH města Židlochovice vyslalo KOPIS HZS JMK k požáru skladovacího objektu Oseva Židlochovice na ul. Nádražní č.p. 731, jednotka vyjela s VEA - L2 a CAS 20 3400/210 - S2Z v počtu 1+8.</p> <p>Po příjezdu na místo události bylo zjištěno, že se jedná o taktické cvičení simulující požár v 6. NP skladovacího objektu firmy, kde hořely uskladněné dřevěné palety a část dřevěného krovu. Na místě události zasahovala jednotka HZS JMK ÚO Brno – PS Židlochovice, tvořila dopravní vedení vnitřní zásahovou cestou po schodišti k místu požáru.</p> <p>Velitel jednotky nahlásil příjezd veliteli zásahu, který určil naši jednotku k doplnění zasahujícího družstva PS Židlochovice – tvorba dopravního vedení a k vytvoření druhého útočného vodního proudu od rozdělovače do prostoru zasaženého požárem. Následně byla jednotka pověřena vypnutím přívodu el. energie a plynu do objektu, což bylo učiněno hlavními uzávěry energií v areálu firmy. Současně bylo provedeno doplnění vody do CAS 20 PS Židlochovice a</p> | |



JSDH města Židlochovice – Zpráva o činnosti a výjezdovosti v roce 2009

| | |
|-----------------------|---|
| | průzkum všech podlaží objektu s cílem zjistit cesty šíření požáru a vyloučit přítomnost osob a zmapovat další skutečnosti, které mohly negativně ovlivnit zásah. Po příjezd JSDH Hrušovany byly dva členové jednotky nasazeni společně s JSDH Hrušovany na ochlazování střechy sousedícího objektu za pomoci vodního proudu. K odvětrání zakouřeného prostoru byla nasazena přetlaková ventilace. Po provedené lokalizaci a likvidaci požáru bylo cvičení ukončeno, vyhodnoceno a jednotka se vrátila na místo své dislokace. |
| Doplnění hasiv | 0 |

| | | |
|-------------------------------|---|-------------------|
| Datum a čas | 29. června 2009 | 17:12 – 19:13 hod |
| Událost | Živelní pohroma – povodně, záplavy, deště | |
| Adresa události | k.u. Židlochovice, ul. Komenského, Masarykova | |
| Síly a prostředky | DA VW Transporter, CAS 20 3400/210 - S2Z v počtu 1+7 | |
| Stručný popis události | <p>JSDH města Židlochovice vyslalo KOPIS HZS JMK k vlivem přívalového deště zatopenému chodníku na ul. Komenského v Židlochovicích kde hrozilo zatopení rodinného domu č.p. 248, jednotka vyjela s CAS 20 3400/210 - S2Z a DA VW T4 v počtu 1+7. Po příjezdu na místo události bylo průzkumem zjištěno, že vlivem ucpané kanalizace dochází k hromadění dešťové vody na chodníku před domy č.p. 248 a 49 a hrozí, že dojde k jejich zaplavení.</p> <p>Velitel jednotky rozhodl o nasazení elektrického kalového čerpadla na odčerpání nahromaděné vody před domy, kde byla vytvořena laguna. Po odčerpání vody bylo zjištěno, že voda během přívalového deště částečně vnikla také do síně rodinného domu č.p. 48. Jednotka proto majitelce domu pomohla s odstraněním vody, která byla vymetena a následně dům předán majitelce. Na žádost starosty města jednotka poté přešla na ulici Masarykova, kde došlo k zanesení vozovky pískem z ulice Husova, kde probíhá výstavba kanalizace a písek byl splaven do prostoru křižovatky tekoucí vodou. Nánosy byly odstraněny pomocí lopat a vozovka byla umyta asanační lištou z CAS. Jednotka následně ukončila zásah a vrátila se zpět na svoji základnu.</p> <p>V průběhu zásahu byly jednotce poskytnuty ochranné nápoje a strava z finančních prostředků města.</p> | |
| Doplnění hasiv | voda 3400 l doplněno z nadzemního hydrantu na ul. Tyršova v Židlochovicích | |

| | | |
|-------------------------------|---|-------------------|
| Datum a čas | 29. června 2009 | 19:13 – 22:17 hod |
| Událost | Živelní pohroma – povodně, záplavy, deště | |
| Adresa události | k.u. Blučina, ul. Komenského, Měniňská, Sokolská a Náměstí Svobody | |
| Síly a prostředky | DA VW Transporter, CAS 20 3400/210 - S2Z v počtu 1+7 | |
| Stručný popis události | <p>JSDH města Židlochovice vyslalo KOPIS HZS JMK k odstranění následků přívalového deště v obci Blučina na Náměstí Svobody. Jednotka vyjela s CAS 20 3400/210 - S2Z a DA VW T4 v počtu 1+7.</p> <p>V důsledku přívalového deště došlo v obci k znečištění místních komunikací naplaveninami z přilehlého kopce Výhon, na místě události zasahovala místní JSDH Blučina.</p> | |



JSDH města Židlochovice – Zpráva o činnosti a výjezdovosti v roce 2009

| | |
|-----------------------|--|
| | Při příjezdu do obce Blučina se velitel naší JSDH nahlásil veliteli zásahu, který nasadil naši CAS za pomoci asanační lišty k umytí vozovek zasažených bahnem na ulici Komenského, Měnínská, Sokolská a Náměstí Svobody. Během umývání vozovek byla naše CAS doplňována z cisteren JSDH Blučina a členové naší JSDH řídily provoz vozidel. Po umytí vozovek se jednotka vrátila na svoji základnu a ukončila svou činnost. |
| Doplnění hasiv | voda 3400 l doplněno z nadzemního hydrantu na ul. Tyršova v Židlochovicích |

| | | |
|-------------------------------|---|-------------------|
| Datum a čas | 5. července 2009 | 10:00 – 10:22 hod |
| Událost | Technická pomoc – čerpání vody | |
| Adresa události | k.u. Židlochovice, ul. Komenského | |
| Síly a prostředky | VEA - L2 a CAS 20 3400/210 - S2Z v počtu 1+7. | |
| Stručný popis události | <p>JSDH města Židlochovice vyslalo KOPIS HZS JMK k technické pomoci – čerpání vody na ul. Komenského u č.p. 49 v Židlochovicích, jednotka vyjela s VEA - L2 a CAS 20 3400/210 - S2Z v počtu 1+7.</p> <p>Po příjezdu na místo události zde již zasahovala jednotka HZS JMK ÚO Brno – PS Židlochovice, bylo zjištěno, že se jedná o tekoucí vodu z kopce v důsledku havárie na vodovodním řadu na ul. Malinovského a hromadění této vody v důsledku ucpané dešťové kanalizace před domy č.p. 49 a 248 a hrozilo jejich zatopení. V místě zásahu bylo prováděno hrazení tekoucí vody mimo ohrožené domy pomocí dřevěné latě a zeminy.</p> <p>Velitel jednotky nahlásil příjezd veliteli zásahu, který určil naši jednotku k provedení průzkumu zdroje úniku a kontaktování pracovníků Vodárenské a.s., což bylo učiněno. Jelikož zahrazení tekoucí vody bylo účinné začala voda ve vytvořené laguně opadat a kanalizace trochu odtékat, velitel zásahu tedy rozhodl o ukončení zásahu a jednotku odeslal zpět na svoji základnu.</p> | |
| Doplnění hasiv | 0 | |

| | | |
|-------------------------------|---|-------------------|
| Datum a čas | 2. srpna 2009 | 22:16 – 22:50 hod |
| Událost | Požár – lesní, polní porost, tráva | |
| Adresa události | k.u. Vojkovice, za ČS PHM | |
| Síly a prostředky | VEA - L2 a CAS 20 3400/210 - S2Z v počtu 1+9. | |
| Stručný popis události | <p>JSDH města Židlochovice vyslalo KOPIS HZS JMK k požáru polního porostu mezi obcemi Židlochovice a Vojkovice v prostoru mezi benzínovou stanicí a řekou Svatkou, jednotka vyjela s VEA - L2 a CAS 20 3400/210 - S2Z v počtu 1+9.</p> <p>Při cestě na místo mimořádné události byly zjištěny popadané větve na silnici II/425 v úseku Židlochovice – Vojkovice. Vzhledem k prioritě hašení požáru bylo velitelem jednotky rozhodnuto pokračovat dále k místu požáru.</p> <p>Po příjezdu na místo požáru se jednotka nahlásila veliteli zásahu (VD HZS Jmk PS Židlochovice) a informovala ho o spadných větvích na silnici, ten tuto informaci předal dále na KOPIS HZS Jmk</p> | |



| | |
|-----------------------|---|
| | <p>a rozhodl o dalším postupu.</p> <p>Vzhledem k vydatnému dešti byl požár (způsobený od spadeného elektrického vedení) již lokalizován jednotkou HZS a tak byla naše jednotka určena do zálohy do doby likvidace požáru.</p> <p>Po likvidaci požáru byla jednotka určena VZ na odstraňování spadených větví na silnici II/425 v úseku Židlochovice – Vojkovice. Při té příležitosti byly také postaveny popadané značky přechodného dopravního značení sloužící k usměrnění dopravy z důvodu probíhajících stavebních prací na vozovce.</p> <p>Po odstranění všech nebezpečných větví a uvedení přechodného dopravního značení do původního stavu se jednotka vrátila na základnu.</p> |
| Doplnění hasiv | 0 |

| | | |
|-------------------------------|---|-------------------|
| Datum a čas | 8. srpna 2009 | 19:30 – 20:51 hod |
| Událost | Požár – nízké budovy | |
| Adresa události | k.u. Měnin, Měnin - Jalovisko | |
| Síly a prostředky | CAS 20 3400/210 - S2Z v počtu 1+5. | |
| Stručný popis události | <p>JSDH města Židlochovice vyslalo KOPIS HZS JMK k požáru objektu bývalého kravína v lokalitě Jalovisko – Měnin, jednotka vyjela s CAS 20 3400/210 - S2Z v počtu 1+5.</p> <p>Po příjezdu na místo události bylo zjištěno, že se jedná o požár části objektu bývalého kravína určeného k demolici. V jednopodlažním objektu o rozměrech cca 12 x 26 m hořel v jedné z jeho místností uložený odpad – matrace, nábytek. Požár se z místnosti objektu pomalu začínal šířit stropní konstrukci do prostoru krovu, celý objekt byl zakouřen. Na místě události se nacházela jednotka HZS JMK ÚO Brno – PS Židlochovice, která zasahovala za pomoci vodního proudu naše jednotka přijela současně s JSDH Blučina.</p> <p>Velitel jednotky se nahlásil veliteli zásahu, který určil naši jednotku k provedení průzkumu celého objektu a k utvoření dopravního vedení k doplnění CAS JSDH Blučina. Průzkumná skupina vyloučila šíření požáru do zbylých prostor objektu, vyjma půdního prostoru. Následně se průzkumná skupina dostala i do těchto prostor za pomoci nastavovacího žebříku, bylo zjištěno postupné prohořívání konstrukcí podlahy, proto jednotka provedla lokalizaci požáru za pomoci stávajícího vodního, vysokotlakého proudu od CAS JSDH Blučina. Jednotka byla poté velitele zásahu nasazena na dohašování jednotlivých ohnisek požáru a rozebírání části konstrukce stropu, podlahy a okenních a dveřních rámců, které doutnaly. Po provedené likvidaci požáru byla jednotka odeslána velitelem zásahu zpět na svoji základnu.</p> <p>Při zásahu byly použity VDP PA 90 Dräger: č. 3 - Zdeněk Forman – 25 minut, č. 5 - David Staněk – 25 minut, dále byly spotřebovány 2 ks ochranných nápojů.</p> | |
| Doplnění hasiv | 0 | |



| | | |
|-------------------------------|---|-------------------|
| Datum a čas | 9. srpna 2009 | 20:39 – 20:49 hod |
| Událost | Požár – nízké budovy | |
| Adresa události | k.u. Žabčice | |
| Síly a prostředky | VEA - L2 a CAS 20 3400/210 - S2Z v počtu 1+8 | |
| Stručný popis události | <p>JSDH města Židlochovice vyslalo KOPIS HZS JMK k požáru nízké budovy v obci Žabčice, jednotka byla připravena k výjezdu s VEA - L2 a CAS 20 3400/210 - S2Z v počtu 1+8.</p> <p>Při ohlášení výjezdu jednotky na KOPIS byla jednotka odvolána – jednalo se o neohlášené pálení. Jednotka nezasahovala.</p> | |
| Doplnění hasiv | 0 | |

| | | |
|-------------------------------|---|-------------------|
| Datum a čas | 21. srpna 2009 | 04:08 – 05:00 hod |
| Událost | Požár – dopravní prostředky | |
| Adresa události | k.u. Starovice, dálnice D2 n- 23 km směru Břeclav, | |
| Síly a prostředky | DA VW Transporter a CAS 20 3400/210 - S2Z v počtu 1+9 | |
| Stručný popis události | <p>JSDH města Židlochovice vyslalo KOPIS HZS JMK k požáru kamiónu na dálnici D2 na 23 km ve směru na Břeclav, k.u. Starovice, jednotka vyjela s DA VW Transporter a CAS 20 3400/210 - S2Z v počtu 1+9.</p> <p>Po příjezdu na místo události bylo zjištěno, že se jedná o požár přívěsu maďarského kamiónu převážející vepře, požárem byly poškozeny nápravy a podvozek přívěsu, ten byl od tažného vozidla odpojen a odstaven na krajnici. Na místě události zasahovaly jednotky HZS JMK ÚO Břeclav – PS Hustopeče a ÚO Brno – PS Židlochovice, měli požár likvidovaný a prováděly ochlazování přívěsu a vytvářely podmínky pro přežití převážených vepřů pomocí přetlakové ventilace.</p> <p>Velitel jednotky nahlásil příjezd jednotky veliteli zásahu, který určil naši jednotku do zálohy na místě události, po sepsání potřebných údajů byla jednotka odeslána zpět n místo své dislokace.</p> | |
| Doplnění hasiv | 0 | |

| | | |
|-------------------------------|---|-------------------|
| Datum a čas | 2. září 2009 | 13:04 – 14:33 hod |
| Událost | Únik nebezpečných látek na vodní plochu | |
| Adresa události | k.u. Židlochovice, řeka Svratka ul. Nádražní | |
| Síly a prostředky | Praga V3S, CAS 20 3400/210 - S2Z v počtu 1+3 | |
| Stručný popis události | <p>JSDH města Židlochovice vyslalo KOPIS HZS JMK k úniku ropné látky na hladinu řeky Svratky – pádu stavebního stroje na staveništi mostu do řeky, jednotka vyjela s CAS 20 3400/210 - S2Z v počtu 1+3.</p> <p>Po příjezdu na místo události bylo zjištěno, že se jedná o prověřovací cvičení, jednotka byla velitelem zásahu určena ke stavbě norné stěny na hladině řeky Svratky u Městského úřadu na ul. Nádražní.</p> <p>Členové jednotky ve spolupráci s příslušníky PS Židlochovice</p> | |



JSDH města Židlochovice – Zpráva o činnosti a výjezdovosti v roce 2009

| | |
|-----------------------|--|
| | provedli přípravu norné stěny – její nafouknutí a poté byli členové jednotky určeni k vytvoření kotevního bodu na druhém břehu řeky a následně ve spolupráci s příslušníky PS Pohořelice byla provedena instalace norné stěny. Následně bylo cvičení ukončeno a norná stěna rozebrána, na její odvoz a likvidaci byl použit nákladní automobil Praga V3S z výbavy jednotky. Následně byla jednotka odeslána zpět na místo své dislokace. |
| Doplnění hasiv | 0 |

| | | |
|-------------------------------|--|-------------------|
| Datum a čas | 2. září 2009 | 17:52 – 18:10 hod |
| Událost | Planý poplach - neohlášené pálení | |
| Adresa události | k.u. Židlochovice, ul. Nad Farou, Židlochovice | |
| Síly a prostředky | VEA Opel Frontera, CAS 20 3400/210 - S2Z v počtu 1+9 | |
| Stručný popis události | JSDH města Židlochovice vyslalo KOPIS HZS JMK k požáru rodinného domu na ul. Nad Farou v Židlochovicích, jednotka vyjela s VEA - L2 a CAS 20 3400/210 - S2Z v počtu 1+9. V průběhu jízdy k zásahu byla jednotka operačním střediskem odvolána, jednalo se o neohlášené pálení odpadu. Jednotka nezasahovala. | |
| Doplnění hasiv | 0 | |

| | | |
|-------------------------------|--|-------------------|
| Datum a čas | 4. září 2009 | 14:14 – 18:28 hod |
| Událost | Dopravní nehoda – odstranění následků | |
| Adresa události | k.u. Mění, silnice Mění - Blučina | |
| Síly a prostředky | VEA Opel Frontera, CAS 20 3400/210 - S2Z v počtu 1+6 | |
| Stručný popis události | JSDH města Židlochovice vyslalo KOPIS HZS JMK k úniku nafty po dopravní nehodě kamiónu u obce Mění, jednotka vyjela s VEA - L2 a CAS 20 3400/210 - S2Z v počtu 1+6. Při výjezdu jednotky byla jednotka ponechána na požární stanici Židlochovice, kde pomohla příslušníkům jednotky HZS Židlochovice při naložení norných stěn a poté byla jednotka určena k instalaci norné stěny v havarijním profilu říčky Litavy před soutokem s řekou Svratkou. V důsledku nehody kamiónu došlo totiž k úniku cca 150 litrů nafty a její natečení do říčky, kde se šířila po hladině. Jednotka provedla instalaci norné stěny společně s příslušníky PS Židlochovice a prováděli její obsluhu, během zásahu bylo zjištěno velitelem zásahu, že norné stěny v obci Blučina jsou účinné a není potřeba dále mít instalovanou další nornou stěnu v Židlochovicích, proto velitel zásahu rozhodl o její demontáži. Jednotka nornou stěnu demontovala a vrátila se zpět na svoji základnu. | |
| Doplnění hasiv | 0 | |



JSDH města Židlochovice – Zpráva o činnosti a výjezdovosti v roce 2009

| | | |
|-------------------------------|--|-------------------|
| Datum a čas | 8. září 2009 | 11:50 – 12:45 hod |
| Událost | Požár – lesní, polní porost, tráva | |
| Adresa události | k.u. Židlochovice, přírodní park Výhon – lokalita Výšavy | |
| Síly a prostředky | CAS 20 3400/210 - S2Z v počtu 1+2 | |
| Stručný popis události | <p>JSDH města Židlochovice vyslalo KOPIS HZS JMK v 11:50 hod k požáru trávy a náletových křovin v přírodním parku Výhon v k.u. Židlochovice, lokalita Výšavy, jednotka vyjela s CAS 20 3400/210 - S2Z v počtu 1+2.</p> <p>Po příjezdu na místo události bylo zjištěno, že se jedná o požár trávy a vinohradu na ploše cca 10 x 30 m ve svažitém terénu. Na místě události zasahovala jednotky HZS JMK ÚO Brno – PS Židlochovice a požár měla lokalizovaný.</p> <p>Velitel jednotky nahlásil příjezd veliteli zásahu, který určil naši jednotku k dohašení jednotlivých doutnajících ohnisek požáru za pomoci jednoduchých hasebních prostředků - zádoových postřikovačů. Po provedené likvidaci požáru byla jednotka velitelem zásahu odeslána zpět na svoji základnu.</p> | |
| Doplnění hasiv | Voda 100 l – doplněno na PS Židlochovice | |

| | | |
|-------------------------------|--|-------------------|
| Datum a čas | 26. – 27. září 2009 | 22:58 – 16:09 hod |
| Událost | Technická pomoc - monitoring | |
| Adresa události | k.u. Brno – Tuřany, ul. Evropská – dálnice D1, letiště | |
| Síly a prostředky | DA VW Transporter v počtu 1+5 | |
| Stručný popis události | <p>Po předešlé dohodě s HZS JMK byla JSDH města Židlochovice vyslalo KOPIS HZS JMK k technické pomoci – monitoring na ul. Evropské, Brno - Tuřany za účelem zajištění návštěvy Svatého otce Benedikta XVI. Jednotka vyjela v počtu 1+5 s technikou DA VW Transporter.</p> <p>Nejprve byla jednotka odeslána na shromaždiště u obchodního domu IKEA v Brně, kde jednotka dostala zevrubný popis její činnosti. Po příjezdu ostatních jednotek se všichni v koloně přesunuli na dálnici D1, která byla během nočních hodin nasvětlována, k tomuto účelu byla vybrána i naše JSDH a proto došlo k rozdělení družstva na 3 skupiny. První skupina zůstala na D1 kde prováděla nasvětlení dálnice za pomoci elektrocentrály a požární dozor. Zbytek naší JSDH se vybavilo potřebným vybavením a následně byly členové převezeni na plochu vedle tuřanského letiště, kde již bylo postaveno tylové zabezpečení. Zde jednotka obdržela zbytek potřebných informací a instrukcí. Celá plocha pro návštěvníky mše byla rozdělena do sektorů a naše dvě skupiny měly na starosti dva sektory za pomoci ještě dalších členů ostatních JSDH a zdravotníků. V místě konání akce jsme poskytovali požární a zdravotní dozor. Po skončení celé akce se jednotka po dohodě s velitelem zásahu přesunula zpět na D1, kde se nacházela naše první skupina i s technikou a poté byla jednotka poslána zpět na základnu.</p> <p>V průběhu zásahu byla jednotce poskytnuta strava a ochranné nápoje z vlastních zdrojů.</p> | |
| Doplnění hasiv | 0 | |



| | | |
|-------------------------------|---|-------------------|
| Datum a čas | 29. září 2009 | 19:15 – 20:49 hod |
| Událost | Požár – lesní, polní porost, tráva | |
| Adresa události | k.u. Měnin, lokalita Padělky - Žarotín | |
| Síly a prostředky | VEA - L2 a CAS 20 3400/210 - S2Z v počtu 1+7 | |
| Stručný popis události | <p>JSDH města Židlochovice vyslalo KOPIS HZS JMK k požáru polního porostu za obcí Blučina u dálnice D2, jednotka vyjela s VEA - L2 a CAS 20 3400/210 - S2Z v počtu 1+7.</p> <p>Po příjezdu na místo události bylo zjištěno, že se jedná o požár polního porostu – plevele na ploše cca 100 x 100 m, požár se šířil po směru větru. Na místě události zasahovala jednotka HZS JMK ÚO Brno – PS Židlochovice.</p> <p>Velitel jednotky nahlásil příjezd jednotky veliteli zásahu, který nasadil naši jednotku k zásahu za pomoci vysokotlakého proudu k lokalizaci čela fronty požáru a zbytek jednotky k lokalizaci zbylých ohnisek požáru za pomoci jednoduchých hasebních prostředků. Po provedené lokalizaci požáru jednotka postupně prolila za pomoci stávajícího proudu celou plochu požářiště, následně i za pomoci lafetové proudnice a jednotlivá doutnající ohniska byla dohašena. Po provedené likvidaci požáru byla jednotka odeslána zpět na svoji základnu.</p> | |
| Doplnění hasiv | voda 3400 l doplněno z nadzemního hydrantu na ul. Tyršova v Židlochovicích | |

| | | |
|-------------------------------|---|------------------|
| Datum a čas | 5. října 2009 | 18:44 – 19:07hod |
| Událost | Planý poplach – neohlášené pálení | |
| Adresa události | k.u. Vojkovice, ul. Hlavní č.p. 32 | |
| Síly a prostředky | CAS 20 3400/210 - S2Z v počtu 1+5 | |
| Stručný popis události | <p>JSDH města Židlochovice vyslalo KOPIS HZS JMK k požáru rodinného domu na ul. Hlavní č.p. 32 v obci Vojkovice, jednotka vyjela s CAS 20 3400/210 - S2Z v počtu 1+5.</p> <p>Po příjezdu na místo události bylo zjištěno, že se jedná o neohlášené pálení starého nábytku fyzickou osobou na soukromém pozemku – ve dvoře rodinného domu. Na místě události zasahovala jednotka HZS JMK ÚO Brno – PS Židlochovice.</p> <p>Velitel jednotky nahlásil příjezd veliteli zásahu, který určil naši jednotku do zálohy na místě události, po sepsání všech potřebných údajů byla jednotka velitelem zásahu odeslána zpět na svoji základnu.</p> | |
| Doplnění hasiv | 0 | |



JSDH města Židlochovice – Zpráva o činnosti a výjezdovosti v roce 2009

| | | |
|-------------------------------|---|------------------|
| Datum a čas | 15. října 2009 | 20:27 – 22:09hod |
| Událost | Požár – nízké budovy | |
| Adresa události | k.u. Blučina, nad hřbitovem – přírodní park Výhon | |
| Síly a prostředky | VEA Opel Frontera, CAS 20 3400/210 - S2Z v počtu 1+7 | |
| Stručný popis události | <p>JSDH města Židlochovice vyslalo KOPIS HZS JMK k požáru travnatého porostu v přírodním parku Výhon nad bývalým zemědělským družstvem v Blučine, jednotka vyjela s VEA - L2 a CAS 20 3400/210 - S2Z v počtu 1+7.</p> <p>V průběhu jízdy k zásahu byla jednotka velitelem zásahu navedena na místo požáru (nad hřbitovem v obci Blučina), bylo zjištěno, že se jedná o požár dřevěného přístřešku ve IV fázi svého rozvoje a přilehlého remízku na ploše cca 10 x 15 m. Na místě události se nacházela průzkumná skupina jednotky HZS JMK ÚO Brno – PS Židlochovice.</p> <p>Velitel jednotky nahlásil příjezd veliteli zásahu, který vydal rozkaz jednotce k nasazení dvou vysokotlakých proudů od CAS k lokalizaci požáru, následně bylo nasvětleno místo zásahu za pomoci osvětlovacího stožáru CAS a přenosných reflektorů. Po provedené lokalizaci požáru bylo započato ve spolupráci s členy JSDH Blučina a příslušníky HZS PS Židlochovice s rozebíráním zbytků stavební konstrukce přístřešku a jejich vynášení mimo požářiště (plechy a dřevěné trámký), kde byly dohašovány stávajícím vysokotlakým proudem. Po následném důkladném prolití požářiště byl požár likvidován. Jednotka provedla úklid náradí a byla velitelem zásahu odeslána na svoji základnu.</p> | |
| Doplnění hasiv | voda 2500 l doplněno z nadzemního hydrantu na ul. Tyršova v Židlochovicích | |

| | | |
|-------------------------------|--|------------------|
| Datum a čas | 21. října 2009 | 21:41 – 22:06hod |
| Událost | Požár – popelnice, kontejner, odpad | |
| Adresa události | k.u. Vojkovice, silnice Vojkovice – Holasice, odbočka na střelnici | |
| Síly a prostředky | CAS 20 3400/210 - S2Z v počtu 1+5 | |
| Stručný popis události | <p>JSDH města Židlochovice vyslalo KOPIS HZS JMK k požáru skládky v k.u. Vojkovice u silnice Vojkovice – Holasice, odbočka na střelnici, jednotka vyjela s CAS 20 3400/210 - S2Z v počtu 1+5.</p> <p>Po příjezdu na místo události bylo zjištěno, že se jedná o požár černé skládky na ploše cca 5 x 5 m, kde hořel uložený odpad. Na místě události se nacházela jednotka HZS JMK ÚO Brno – PS Židlochovice a měla požár lokalizovaný za pomoci vysokotlakého proudu.</p> <p>Velitel jednotky nahlásil příjezd jednotky na místo zásahu veliteli zásahu a ten určil naši jednotku k rozhrabání zbytků skládky za pomoci ručního náradí a k jejímu dohašení za pomoci stávajícího proudu od CAS PS Židlochovice. Po provedené likvidaci požáru byla jednotka odeslána velitelem zásahu zpět na svoji základnu.</p> | |
| Doplnění hasiv | 0 | |



JSDH města Židlochovice – Zpráva o činnosti a výjezdovosti v roce 2009

| | | |
|-------------------------------|--|------------------|
| Datum a čas | 20. listopadu 2009 | 20:05 – 20:37hod |
| Událost | Požár – popelnice, kontejner, odpad | |
| Adresa události | k.u. Vojkovice, křižovatka ulic Mácova - Sportovní | |
| Síly a prostředky | CAS 20 3400/210 - S2Z v počtu 1+3 | |
| Stručný popis události | <p>JSDH města Židlochovice vyslalo KOPIS HZS JMK k požáru plastového kontejneru na ulici Sportovní v obci Vojkovice, jednotka vyjela s CAS 20 3400/210 - S2Z v počtu 1+3.</p> <p>Po příjezdu na místo události bylo zjištěno, že se jedná o požár obsahu velkoobjemové, kovové popelnice na plastový odpad. Na místě události již zasahovala jednotka HZS JMK ÚO Brno – PS Židlochovice za pomoci vysokotlakého proudu a měla požár lokalizovaný.</p> <p>Velitel jednotka nahlásil příjezd veliteli zásahu, který určil naši jednotku k vysypání obsahu popelnice a dohašení doutnajícího obsahu, současně byl využit osvětlovací stožár vozidla CAS k osvětlení místa zásahu. Po důkladném dohašení plastového odpadu za pomoci stávajícího vodního proudu byl odpad opět uložen do popelnice a požár tak likvidován. Následně byly sepsány potřebné údaje a jednotka se vrátila na rozkaz velitele zásahu na svoji základnu.</p> | |
| Doplnění hasiv | 0 | |

| | | |
|-------------------------------|---|------------------|
| Datum a čas | 3. prosince 2009 | 20:54 – 21:25hod |
| Událost | Požár – popelnice, kontejner, odpad | |
| Adresa události | k.u. Vojkovice, silnice Vojkovice – Holasice u střelnice | |
| Síly a prostředky | CAS 20 3400/210 - S2Z, DA VW Transporter v počtu 1+7 | |
| Stručný popis události | <p>JSDH města Židlochovice vyslalo KOPIS HZS JMK k požáru skládky v k.u. Vojkovice u silnice Vojkovice – Holasice, odbočka na střelnici, jednotka vyjela s technikou CAS 20 3400/210 - S2Z a DA VW Transporter v počtu 1+7.</p> <p>Po příjezdu na místo události bylo zjištěno, že se jedná o požár černé skládky na ploše cca 2 x 2 m, kde hořel uložený převážně papírový odpad. Na místě události se nacházela jednotka HZS JMK ÚO Brno – PS Židlochovice a měla požár lokalizovaný za pomoci jednoduchého vedení C.</p> <p>Velitel jednotky nahlásil příjezd jednotky na místo zásahu veliteli zásahu a ten určil naši jednotku k rozhrabání zbytků skládky za pomoci ručního náradí a k jejímu dohašení za pomoci vysokotlakého proudu od CAS JSDH Židlochovice. Po provedené likvidaci požáru byla jednotka odeslána velitelem zásahu zpět na svoji základnu.</p> | |
| Doplnění hasiv | 400 l – požární stanice Židlochovice | |



JSDH města Židlochovice – Zpráva o činnosti a výjezdovosti v roce 2009

| | | |
|-------------------------------|---|------------------|
| Datum a čas | 20. prosince 2009 | 06:31 – 08:43hod |
| Událost | Požár – podzemní prostory | |
| Adresa události | Blučina, ul. Havlíčkova č.p. 95 | |
| Síly a prostředky | CAS 20 3400/210 - S2Z, DA VW Transporter v počtu 1+6 | |
| Stručný popis události | <p>JSDH města Židlochovice vyslalo KOPIS HZS JMK k požáru sklepa rodinného domu v obci Blučina na ul. Havlíčkova, jednotka vyjela s DA VW Transporter a CAS 20 3400/210 - S2Z v počtu 1+6.</p> <p>Po příjezdu na místo události bylo zjištěno, že se jedná o požár uskladněného palivového dříví a interiéru kotelny, která se nacházela v suterénu rodinného domu. Celé sklepní prostory rodinného domu byly silně zakouřeny, na místě události se nacházela jednotka HZS JMK ÚO Brno – PS Židlochovice a místní JSDH Blučina, byl prováděn zásah za použití dýchací techniky a vysokotlakého proudu.</p> <p>Velitel jednotky se nahlásil veliteli zásahu, který vydal rozkaz jednotce k zajištění – vytvoření odváděcích otvorů ze sklepa rodinného domu pro nasazení přetlakové ventilace, bylo rozbito a otevřena dvě okna ze sklepních prostor domu. Následně byla jednotka určena velitelem zásahu k provedení průzkumu sklepních prostor v zakouřeném sklepním prostoru za použití dýchacích přístrojů, k zajištění uzavření hlavního přívodu plynu a k měření koncentrace zemního plynu, neboť požárem byl zasažen i plynoměr – únik plynu se nepotvrdil. Po provedené lokalizaci požáru a odvětrání sklepních prostor byla jednotka nasazena na vyskladnění doutnajícího palivového dříví a jeho dohašení za použití vlastního vysokotlakého proudu od CAS 20 Tatra. Po provedené likvidaci požáru byla jednotka velitelem zásahu odeslána zpět na svoji základnu.</p> | |
| Doplnění hasiv | voda 500 l doplněno z nadzemního hydrantu na ul. Tyršova v Židlochovicích | |

| | | |
|-------------------------------|---|------------------|
| Datum a čas | 29. prosince 2009 | 16:42 – 17:00hod |
| Událost | Planý poplach – příznaky hoření | |
| Adresa události | Židlochovice, ul. Nádražní | |
| Síly a prostředky | CAS 20 3400/210 - S2Z v počtu 1+4 | |
| Stručný popis události | <p>JSDH města Židlochovice vyslalo KOPIS HZS JMK k požáru telefonní budky na ul. Nádražní v Židlochovicích před budovou městského úřadu, jednotka vyjela s CAS 20 3400/210 - S2Z v počtu 1+4.</p> <p>Po příjezdu na místo události bylo zjištěno, že k požáru telefonního přístroje, ani vlastní budky nedošlo. Neznámý pachatel vhodil pravděpodobně zábavnou pyrotechniku do mincovníku telefonního přístroje, ze kterého se následně kouřilo. Na místě zasahovala jednotka HZS JMK ÚO Brno – PS Židlochovice.</p> <p>Velitel jednotky se nahlásil veliteli zásahu, který prováděl průzkum na místě události, ten ponechal naši jednotku v záloze na místě události. Po potvrzení skutečností, že k požáru nedošlo byly sepsány potřebné údaje a jednotka byla odeslána zpět na svoji základnu.</p> | |
| Doplnění hasiv | 0 | |